

# Un territoire stratégique



Source : Observatoire des trafics franco-espagnols dans les Pyrénées

À la fois frontalières avec l'Espagne et maritimes, les Landes sont situées sur le corridor que constitue l'axe principal d'échanges entre le Nord et le Sud de l'Europe.

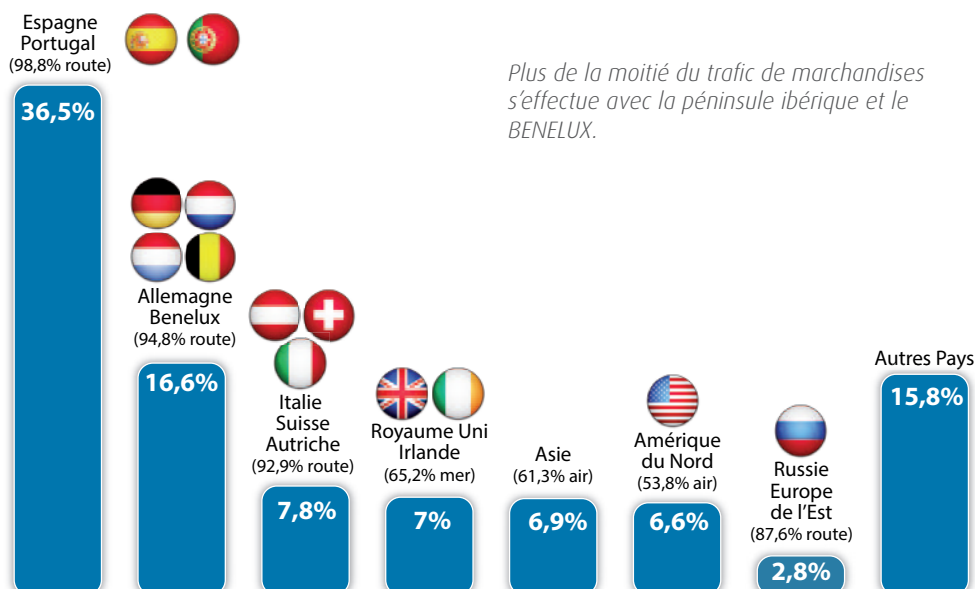
En moyenne, ce sont 138 700 véhicules poids lourds et véhicules légers, qui traversent la frontière franco-espagnole chaque jour, dont 37% côté Atlantique. 211 millions de tonnes de marchandises sont échangées entre la Péninsule Ibérique et le reste de l'Europe dont 47% par la route. Ce trafic a augmenté de 60% depuis 2001.

La façade atlantique représente 53% du trafic marchandises dont la moitié transite par la route (contre 33% en 2001).

## Une croissance des d'échanges

Entre 2006 et 2011, la valeur des échanges internationaux transitant par les Landes a plus que doublée. Elle atteint aujourd'hui 4,64 milliards d'euros. Le transport avec l'Espagne et le Portugal représente à lui seul plus du tiers de ces échanges. Un quart concerne l'Allemagne, les Pays Bas, le Luxembourg, l'Italie, la Suisse et l'Autriche.

La route constitue le mode privilégié de transport, 67,2% de la valeur totale, devant la mer et l'air avec 16,4% chacun.

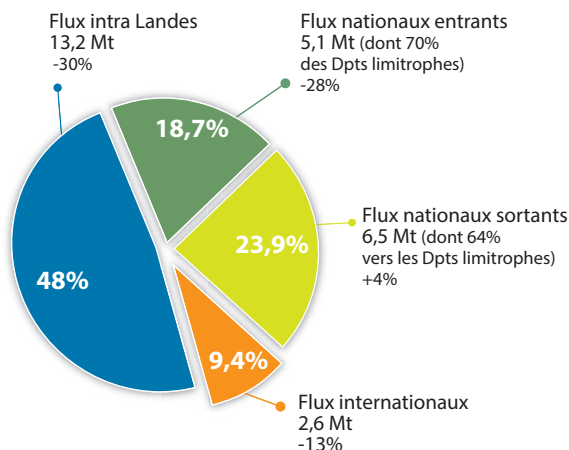


Plus de la moitié du trafic de marchandises s'effectue avec la péninsule ibérique et le BENELUX.

Source : base SitraM, Ministère de l'Écologie, du Développement durable et de l'Énergie, 2011.

## La route toujours privilégiée

Même si depuis cinq ans les volumes de marchandises transportés par la route ont diminué de 22%, ce mode reste celui qui est privilégié autant pour les flux de marchandises intérieurs aux Landes, que pour les flux nationaux qui regroupent plus de 9/10<sup>e</sup> des 28 millions de tonnes transportées.



Sources : DREAL en millions de tonnes en 2011, évolution par rapport à 2006



Le nombre de véhicules par jour sur la majorité des grands axes a progressé en moyenne de près de 3% depuis 2005.

Sur l'autoroute A63 reliant Bordeaux à Bayonne, plus du tiers de ces véhicules sont des poids lourds.

Entre 2011 et 2012 date de son ouverture, le trafic sur l'autoroute A65 a progressé de 4,5%.

	Nbre V/jour en moyenne	Évolution /2005	% Poids Lourds
St-Geours-de-Maremne/St-Jean-de-Luz (A63)	28 945	-6,7%	35,2%
St-Geours-de-Maremne/Ondres (RN10)	14 567	-27,5%	5,9%
Le Muret/St-Geours-de-Maremne (RN10)	28 021	2,2%	33,5%
St-Geours-de-Maremne/Dax/Mont-de-Marsan	17 326	15,3%	11,2%
Langon/Mont-de-Marsan/Aire-sur-l'Adour	6 730	15,2%	17,1%
Castets/Dax/Orthez	6 353	10,7%	7,7%
Mont-de-Marsan/St-Sever/Hagetmau	9 220	16,2%	10,4%
Saunac-et-Muret/Mont-de-Marsan	5 065	-2,8%	14,6%
Bordeaux/Mont-de-Marsan/Pau (A65)	5 332		5,9%

Source : Conseil général des Landes, 2011 trafic moyen

## Le succès des TER

Le trafic des Trains Express Régionaux progresse plus rapidement dans les Landes que sur la moyenne régionale

TER Bordeaux  
Dax - Hendaye

79 millions  
de voyageurs  
**+27,2%**

TER Bordeaux  
Dax - Pau - Tarbes

32,8 millions  
de voyageurs  
**+47,7%**



TER Bordeaux  
Mont-de-Marsan

39 millions  
de voyageurs  
**+19,3%**

TGV Aquitaine - Paris

4,6 millions  
de voyageurs  
**-1,5%**



Avec 818 408 passagers, le trafic en gare de Dax retrouve son niveau de 2004, alors que la fréquentation des gares de Mont-de-Marsan (310 715 passagers) et de Morcenx (159 200 passagers) est en augmentation sensible par rapport à 2004, avec respectivement +14,3% et +39,9%.

Sources : SNCF, Conseil régional d'Aquitaine, Trafic 2011, évolution/2007